

Az Év Balatoni Háza 2022. pályázat

A Magyar Építész Kamara különdja: Siófok, Bakterház

A Balaton és a Vasút a 19. század közepe óta összetartozó fogalmak. A 70 km hosszan elnyúló dél-balatoni településhálózat szerves része a települések központján végig húzódó kötött pályás közlekedési infrastruktúra. Sőt kimondható, hogy a dél-balatoni településhálózat kialakulása az 1863-as déli vasút megépítésének is köszönhető.

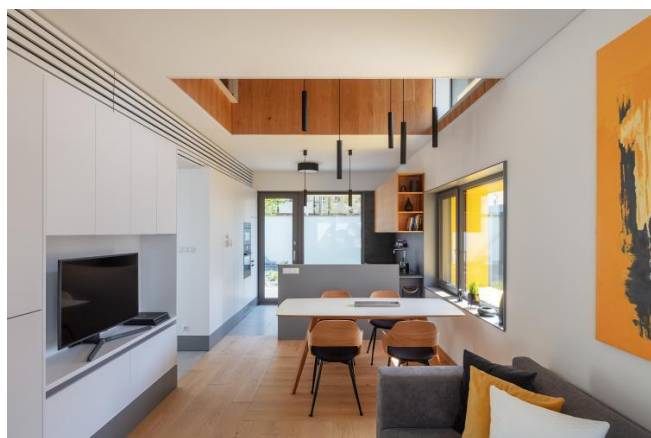


Ezért izgalmas kérdés ezen a tájon az, hogy mit kezdjen az építész a vasúttal. Főleg mit kezdjen akkor, amikor alig 200 m²-es telken, alig 50 m² es épületet kell elhelyeznie közvetlenül a sínek mellé, gyalogos vasúti átkelő szomszédságában. Ott, ahol esténként nem a holdfény, hanem a vasúti jelzőlámpa fehér vagy vörös villogása, nem a rigófütty, hanem az időközönként elszáguldó vonatok dübörgése adja a háttérrel.

Az építészet egyik legfontosabb ismérve az, hogy az épület helyhez kötött alkotás. Ha nem az volna, tárgy lenne. Tehát házat mindig egy HELY-re tervezünk.

A siófoki épület helyét a tervezők láthatóan pontosan megértették, fizikai és szellemi értelemben azonosultak vele, majd megadták legitím építészeti válaszukat: a hely szelleméhez igazodó bakterház-analógiát. Az épület így elsősorban a sínekhez tartozik, és nem az utcához. Ezzel a kapcsolódással nemcsak elkerül egy újabb épület-vasút konfliktust, hanem egyenesen barátságosan biccent a vasútnak.

Magas szintű építészeti állásfoglalásukban nem hazudnak: nem csepegtetnek mézet a vasúti talpfák mellé, nem mesélnek hamisan romantikus - erdei, mezei, belvárosi, kertvárosi - történetet a „vasudvaron”, de költészetté emelik a „hozott anyagot”. Lírává, amely ott van a fémlemez palástban a napfény finom, játékos becsalogatásával, melyet a napsárga béleletek segítenek, és ott van a vagonokra jellemző szigorú fémtömeg nyáriasan könnyed fellazításában, melyet a ferde gerinccel és párkányokkal teremtenek meg. Úgy alkalmazzák az erőgépek racionális esztétikáját, hogy közben meg is szelídítik azokat, mint a kisherceg a rókát. Így az épület hűvös anyagkezelése ellenére a sínek mellett várakozó, kedvesen „csámpás” kis vagon látványát nyújtja.



Az egylényegű védőpalást mögött pedig szép térbeli átlátásokkal rendelkező, rendkívül elegáns, mégis családivan meleg belső tér rejtőzik.

Tervező: Berecz Tamás DLA és Katók Edit